

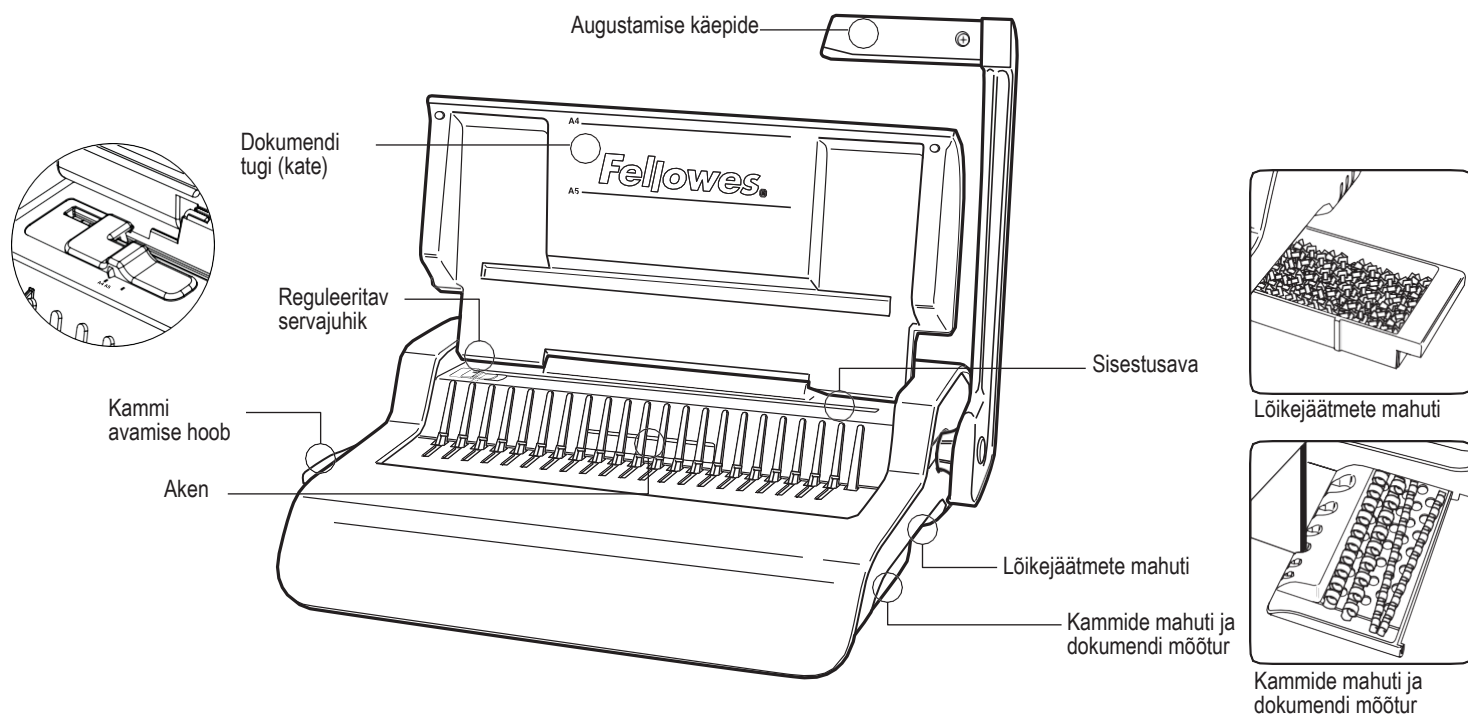


Kontorikammsideaine  
**Pulsar+ 300™**



Enne kasutamist palume tutvuda käesoleva kasutusjuhendiga.

# EESTI



## KAMMI LÄBIMÕÖT JA DOKUMENTIDE MÕÖTMED

mm	tollid	lehtede arv
6	1/4	2-20
8	5/16	21-40
10	3/8	41-55
12	1/2	56-90
16	5/8	91-120
19	1 1/16	121-150
22	7/8	151-180
25	1	181-200
32	1 1/4	201-240
38	1 1/2	241-340

## TULEMUSNÄITAJAD

### Augustamise parameetrid

<b>Paberilehti</b>	
70-80 g / 20 naela	20 lehte
<b>Läbipaistvad katted</b>	
100-200 mikronit / 4-8 mil	3 lehte
Üle 200 mikroni / üle 8 mil	2 lehte

### Muud standardkatted

160-270 g / 40-60 naela	3 lehte
Üle 270 g / üle 60 naela	2 lehte

## KÖITMISE PARAMEETRID

Kammi maksimaalne suurus	38 mm
Dokumendi maksimaalne suurus (80 g / 20 naela)	300 lehte

## TEHNILISED ANDMED

Paberi formaat	A4	Lõikejäätmehuti mahutavus	1500 lehte
Augud	21	Netokaal	7 kg / 15,4 naela
Aukude kaugus	14,28 mm / 9/16"	Mõõtmed (pikkus x laius x kõrgus)	460 x 396 x 135 mm / 18,1" x 15,6" x 15,3"
Reguleeritav servajuhik	jah		

## OLULISED OHUTUSJUHISED - lugeda enne kasutamist läbi!



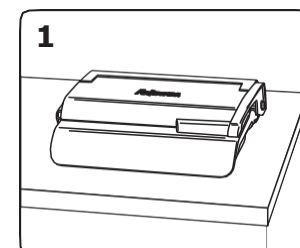
Palume kontrollimiseks säilitada

Augustamise ajal;

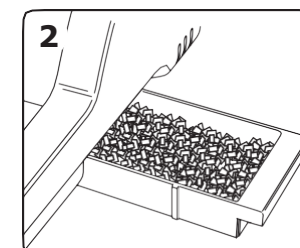
- veenduda alati, et seade on paigutatud stabiilsele pinnale
- enne õigete dokumentide augustamist testida masin proovilehtedel ja vastavalt reguleerida

- enne augustamist eemaldada klambrid ja muud metallosad
- mitte kunagi ei tohi ületada seadme märgitud võimsust

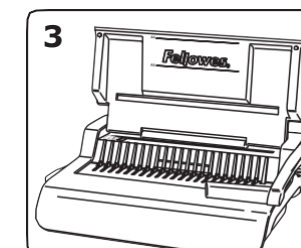
## ETTEVALMISTAMINE



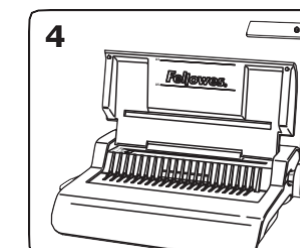
1. Veenduda, et seade on paigutatud stabiilsele pinnale.



2. Kontrollida, et lõikejäätmehuti oleks tühi ja korralikult kinnitatud.

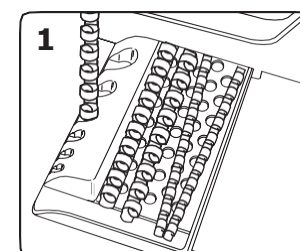


3. Tõsta kaas üles. Veenduda, et kammi avamise hoob on tagasi lükatud.

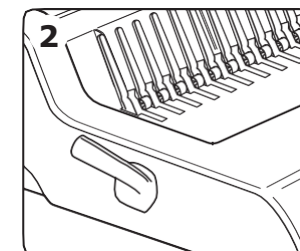


4. Tõsta augustamise käepide üles.

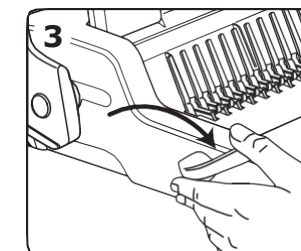
## ENNE KÖITMIST



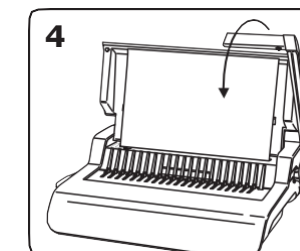
1. Valige kammide mahutist sobiva läbimõõduga kamm.



2. Sisestada plastkamm mehhanismi.



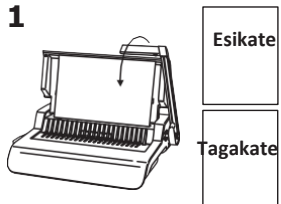
3. Kammi avamiseks tõmmata kammi avamishooba ettepoole.



4. Servajuhiku joendamise kontrollimiseks augustada prooviks mõned paberilehed.

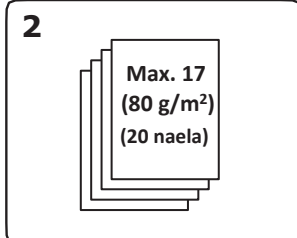
## KÖITMINE

**1**



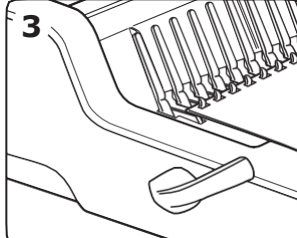
1. Kõigepealt augustada esi- ja tagakate.

**2**



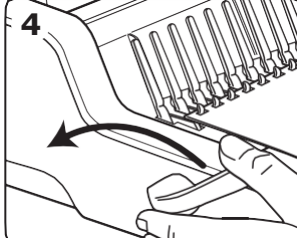
2. Augustada lehti väikeste partiidena, et mitte masinat või kasutajat liialt koormata.

**3**



3. Kanda eelnevalt augustatud paberilehed otse avatud kammile. Alustades dokumendi algusest.

**4**



4. Kui kõik eellaugustatud lehed on kammile asetatud, lükata kammi sulgemiseks kammi hoob tagasi ja eemaldada seejärel köidetud dokument.

## KÖIDETUD DOKUMENDI PARANDAMINE

Täiendavaid paberilehti saab, kammi avades ja seejärel sulgedes, nagu eelnevalt kirjeldatud, igal ajal lisada või eemaldada.

## LÕIKEJÄÄTMETE EEMALDAMINE

Lõikejäätmete mahuti asub seadme all ja juurdepääs sellele on paremal pool. Parimate tulemuste saavutamiseks tuleb mahutit korrapäraselt tühjendada.

## HUIUSTAMINE

Langetada augustamise käepide horisontaalsesse asendisse. Lasta kaas alla. Kammköitmismasin Pulsar on konstrueeritud lauaplaadil horisontaalselt hoidmiseks.

## VIGADE

Probleem	Põhjus	Lahendus
Augud ei ole tsentreeritud	Servajuhik ei ole seatud	Kohandage äärejuhik paberilehe või katte asjakohasele formaadile.
Seade ei augusta	Ummistus	Kontrollida, et lõikejäätmete mahuti oleks tühi. Kontrollida, et sisestusavasse ei oleks paberit kinni jäänud.
Augud ei ole servaga paralleelsed.	Maatriksi alla on lõikejäätmek jäänud.	Sisestada jäik papitükk sisestusavasse. Liigutada pappi kõikide lõikejäätmek mahutisse vabastamiseks külje suunas.
Mittetäielikud augud	Paberilehed on aukude asetuse suhtes valesti joondatud.	Reguleerida juhikut ja augustada proovilehti kuni õige seadistuse saavutamiseni.
Aukude kahjustatud servad	Seadme võimalik ülekoormus	Augustada plastkatted koos paberilehtedega. Vähendada augustatavate lehtede arvu.
Lõikejäätmek mahuti ei ole tihedalt suletud	Lõikejäätmek mahuti on valesti sisestatud või on käivitunud automaatse eemaletõuke funktsioon	Kontrollida, et lõikejäätmek mahuti oleks tühi ja et automaatse eemaletõuke funktsioon oleks välja lülitatud.

### Vajate abi?

Klinditeenindus... [www.fellowes.com](http://www.fellowes.com)

Lubage meie ekspertidel lahendus leida. Enne ostukohta pöördumist võtke alati ühendust ettevõttega Fellowes.

## GARANTII

Fellowes garanteerib, et 2 aasta jooksul alates algse ostja poolt ostmise kuupäevast on kõik köitmismasina osad materjali- ja teostuse vigadest vabad. Kui seadme mis tahes osa osutub garantiiaja jooksul kahjustatuks, kuulub õigus ettevõtte Fellowes kulul ja äranägemisel ainult defektse osa parandamisele või asendamisele. Garantii ei kehti ebakohase kasutuse, käitamise või volitamata parandamise juhtude korral. Kõik kaudsed garantiid, kaasa arvatud kaubanduslikkus või konkreetseks otstarbeks sobivus, on käesolevaga ajaliselt piiratud eespool sätestatud kohaldatava garantiiajaga.

Ettevõtte Fellowes ei kannu mingil juhul vastutust käesoleva toote kasutamisest tulenevate sekundaarsete kahjude eest. Käesolev garantii annab kasutajale konkreetsed õigused. Kasutajale võivad kuuluda muud, käesoleva garantii sätetest erinevad õigused. Käesoleva garantii kestus ja tingimused kehtivad kogu maailmas, välja arvatud kohalike eeskirjade kehtestatud muude piirangute või tingimuste korral. Täiendava teabe saamiseks või selle garantii raames teenuse saamiseks võtta ühendust meiega või teid teenindava edasimüüjaga.



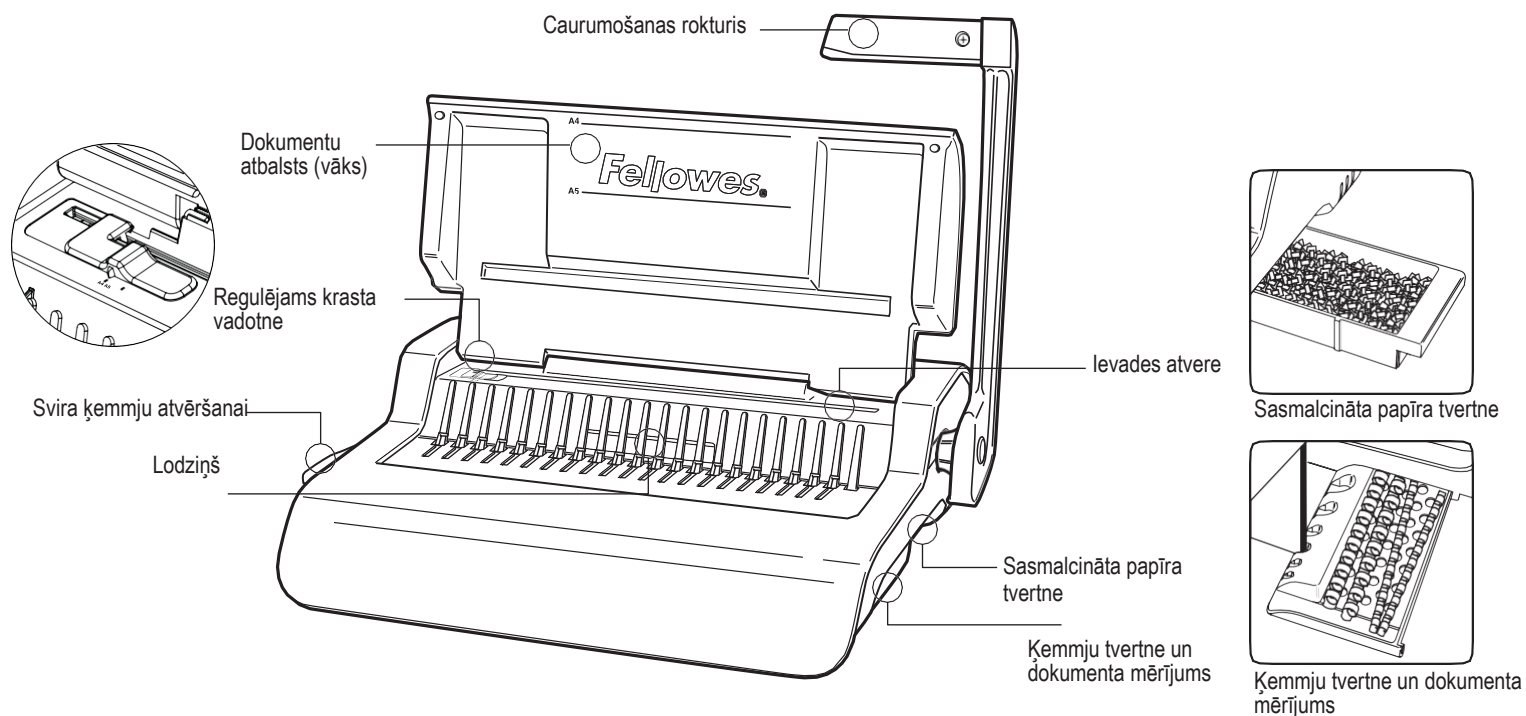
Biroja ķemmes saistviela

**Pulsar+ 300™**



Izlasiet šo instrukciju pirms lietošanas.

# LATVIEŠU



## VEIKTSPĒJA

### Caurumošanas parametri

<b>Papīra loksnes</b>	
70-80 g / 20 mārciņas	20 lapas
<b>Caurspīdīgie vāciņi</b>	
100-200 mikroni / 4-8 mil	3 loksnes
Vairāk nekā 200 mikroni / vairāk nekā 8 mil	2 lapas

### Citi standarta vāciņi

160-270 g / 40-60 mārciņas	3 lapas
Vairāk nekā 270 g / vairāk nekā 60 mārciņas	2 lapas

## IESIEŠANAS PARAMETRI

Maksimālais ķemmes izmērs	38 mm
Maksimālais dokumenta izmērs (80 g/ 20 mārciņas)	300 lapas

## TEHNISKIE DATI

Papīra formāts	A4	Sasmalcināta papīra paplātes ietilpība	1500 lapas
Caurumi	21	Neto svars	7 kg / 15,4 mārciņas
Attālums starp caurumiem	14,28 mm / 9/16"	Izmēri (garums x platums x augstums)	460 x 396 x 135 mm / 18,1" x 15,6" x 15,3"
Regulējams krasta vadotne	jā		

## SVARĪGI DROŠĪBAS NORĀDĪJUMI – Izlasiet pirms lietošanas!



**UZMANĪBU**

Paturiet uzmanību!

Caurumot:

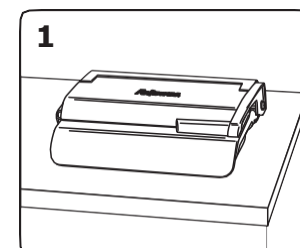
- vienmēr pārlicinieties, ka ierīce ir novietota uz stabilas virsmas
- pirms faktisko dokumentu caurumošanas pārbaudiet ierīci uz pārbaudes lapām un attiecīgi to noregulējiet

- pirms caurumošanas noņemiet skavas un citus metāla elementus
- nekad nepārsniedziet ierīces norādīto jaudu.

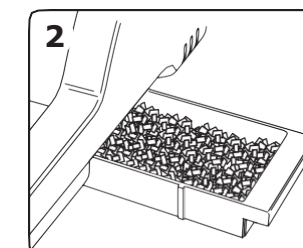
## ĶEMMES DIAMETRS UN DOKUMENTU IZMĒRI

mm	collas	lapu skaits
6	1/4	2-20
8	5/16	21-40
10	3/8	41-55
12	1/2	56-90
16	5/8	91-120
19	1 1/16	121-150
22	7/8	151-180
25	1	181-200
32	1 1/4	201-240
38	1 1/2	241-340

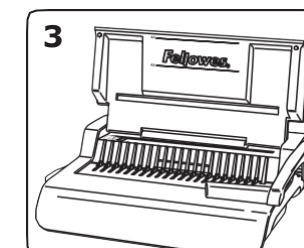
## SAGATAVOŠANA



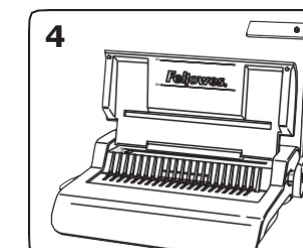
1. Pārlicinieties, ka ierīce ir novietota uz stabilas virsmas.



2. Pārbaudiet, vai sasmalcināta papīra tvertne ir tukša ir pareizi uzstādīta.

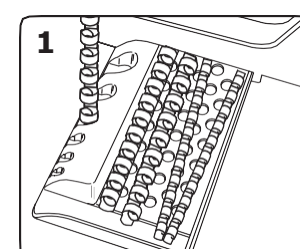


3. Paceliet vāku. Pārlicinieties, ka ķemmju atvēršanas svira ir atspiesta atpakaļ.

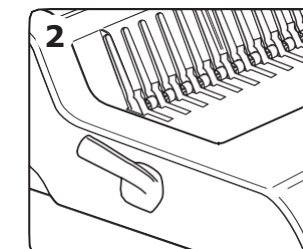


4. Paceliet caurumošanas rokturi uz augšu.

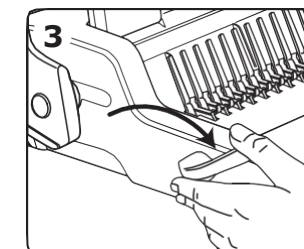
## PIRMS IESIEŠANAS



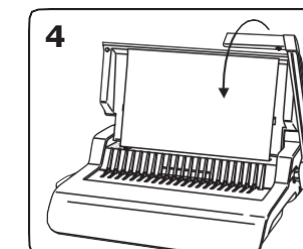
1. Izvēlieties atbilstoša diametra ķemmi no ķemmes tvertnes.



2. Ievietojiet plastmasas ķemmi mehānismā.



3. Pavelciet ķemmes atvēršanas sviru uz priekšu, lai atvērtu ķemmi.



4. Lai pārbaudītu malu vadotnes iestatījumu, caurumojiet dažas papīra lapas.

# LATVIEŠU

## IESIEŠANAS DARBĪBAS

1

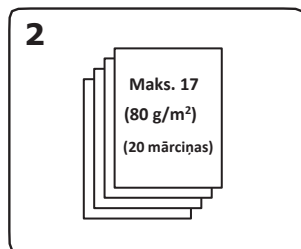


Priekšējais vāciņš

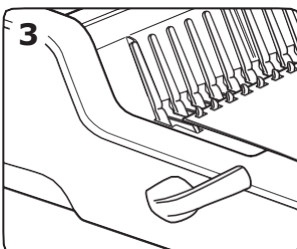
Aizmugurējais vāciņš

1. Vispirms caurumojiet priekšējo un aizmugurējo vāciņu.

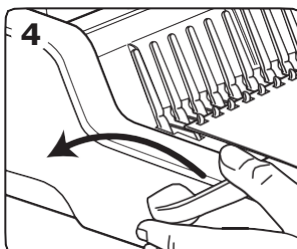
2



2. Caurumojiet nelielās partijās lapu, lai ierīce vai lietotājs netiktu pārāk noslogots.



3. Uzlieciet iepriekš caurumotas papīra lapas tieši uz atvērtās ķemmes. Sāciet no dokumenta sākuma.



4. Kad visas iepriekš caurumotas papīra lapas ir novietotas uz ķemmes, nospiediet ķemmes sviru atpakaļ, lai aizvērtu ķemmi, un pēc tam izņemiet iesietu dokumentu.

## IESIETĀ DOKUMENTA LABOŠANA

Jebkurā laikā var pievienot vai noņemt papildu lapas, atverot un pēc tam aizverot ķemmi, kā aprakstīts iepriekš.

## SASMALCINĀTA PAPĪRA SKAIDU NOŅEMŠANA

Atlikumu tvertne atrodas zem ierīces, un piekļuve tai ir labajā pusē. Lai sasniegtu vislabākos rezultātus, regulāri iztukšojiet tvertni.

## UZGLABĀŠANA

Nolaidiet caurumotāja rokturi horizontālā stāvoklī. Nolaidiet vāku. Ķemmes tipa iesiešanas ierīces *Pulsar* ir paredzētas horizontālai glabāšanai uz galda virsmas.

## TRAUCĒJUMU NOVĒRŠANA

Problēma	Cēlonis	Risinājums
Caurumi nav centrēti	Krasta vadotne nav iestatīta	Noregulējiet malu vadotni atbilstoši papīra vai vāciņa formātam.
Ierīce necaurumo	Blokāde	Pārbaudiet, vai sasmalcināta papīra tvertne ir tukša. Pārbaudiet, vai ievietošanas atverē nav bloķēts papīrs.
Caurumi nav paralēli malai.	Zem matricas ir atkritumi.	Ievietojiet stingro kartonu lapu ievietošanas atverē. Pastumiet kartonu uz sāniem, lai atlikušās skaidas nonāktu traukā.
Nepilnīgi caurumi	Lapas ir nepareizi izlīdzinātas attiecībā pret caurumu rakstu.	Pielāgojiet vadotni un caurumojiet pārbaudes lapas, līdz tiek sasniegts pareizais iestatījums.
Bojātas caurumu malas	Iespējama ierīces pārslodze	Caurumojiet plastmasas vāciņus kopā ar papīra lapām. Samaziniet caurumoto papīra lapu skaitu.
Sasmalcināta papīra tvertne ir necauraidīga	Sasmalcināta papīra tvertne ir nepareizi ievietota vai tika palaista automātiskās "izlēkšanas" funkcija	Pārbaudiet, vai sasmalcināta papīra tvertne ir tukša un vai automātiskā "izlēkšanas" funkcija ir izslēgta.

## Vajadzīga palīdzība?

Klientu apkalpošana... [www.fellowes.com](http://www.fellowes.com)

Ļaujiet mūsu ekspertiem rast risinājumu. Pirms sazināšanās ar pirkuma vietu, vienmēr sazinieties ar uzņēmumu "Fellowes".

## GARANTĪJA

Uzņēmums "Fellowes" garantē, ka visām iesiešanas ierīcēm daļām 2 gadus no dienas, kad to iegādājies pirmais lietotājs, netiks konstatēti materiāla un izgatavošanas defekti. Ja garantijas laikā kāda no ierīces detaļām izrādās bojāta, ir tiesība tikai un vienīgi labot vai nomainīt bojāto daļu uz uzņēmuma "Fellowes" rēķina un saskaņā ar tā lēmumu. Garantija neattiecas uz nepareizas lietošanas, apstrādes vai neautorizēta remonta gadījumiem. Visas netiešās garantijas, tostarp garantijas par piemērotību tirdzniecībai un piemērotību noteiktam mērķim, ar šo ir ierobežotas līdz iepriekš norādītajam piemērojamās garantijas laikam.

Uzņēmums "Fellowes" nekādos apstākļos nav atbildīgs par izrietošiem zaudējumiem, kas radušies šī produkta lietošanas rezultātā. Šī garantija sniedz lietotājam noteiktas likumīgas tiesības. Lietotājam var būt citas tiesības, kas atšķiras no šīs garantijas. Šīs garantijas ilgums un nosacījumi ir spēkā visā pasaulē, izņemot gadījumus, kad vietējie tiesību akti nosaka citus ierobežojumus vai nosacījumus. Lai saņemtu sīkāku informāciju vai apkalpošanu saskaņā ar šo garantiju, sazinieties ar mums vai jūsu apkalpojošo tirdzniecības pārstāvi.

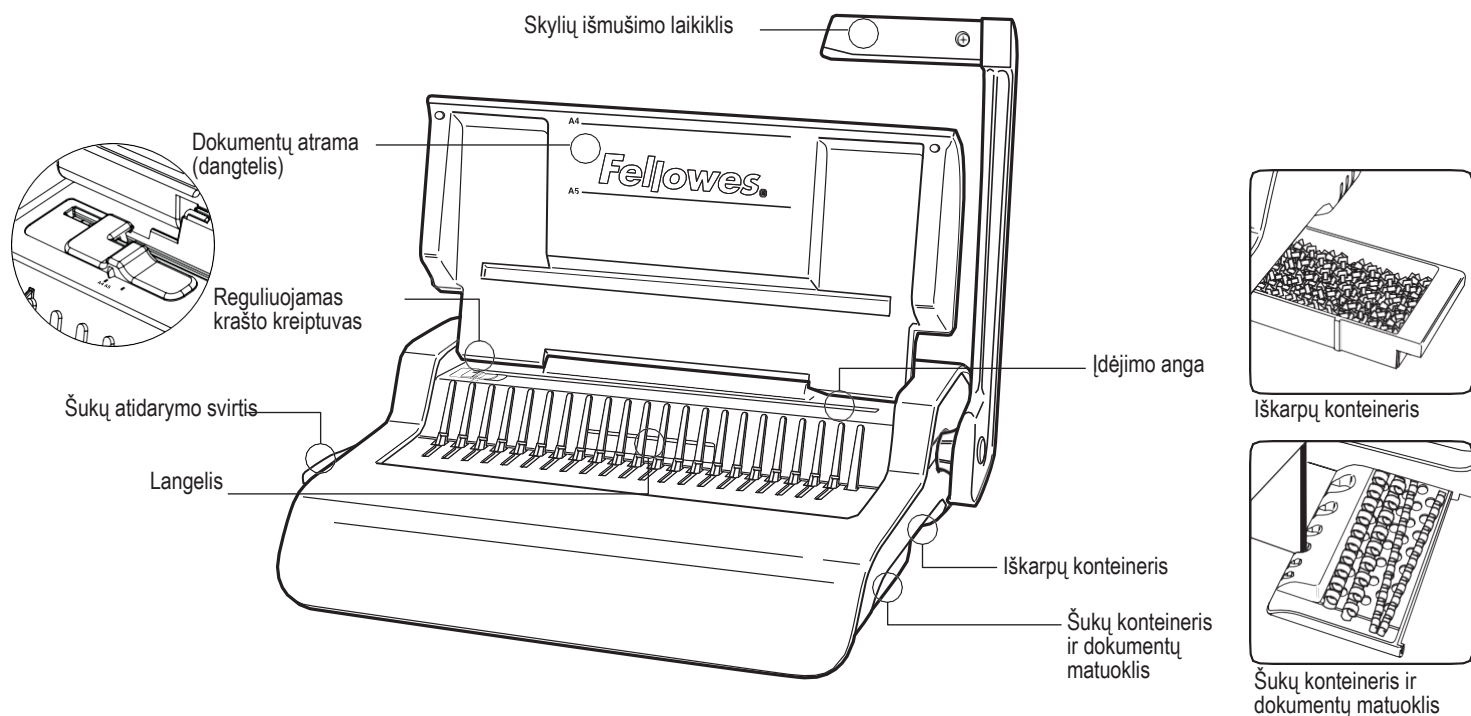


Įrišimo aparatas  
**Pulsar+ 300™**



Prieš naudojimą prašome susipažinti su šia instrukcija.

# LIETUVIŲ



## ŠUKŲ SKERSMUO IR DOKUMENTO DYDIS

mm	Calc	lapų skaičius
6	1/4	2-20
8	5/16	21-40
10	3/8	41-55
12	1/2	56-90
16	5/8	91-120
19	1 1/16	121-150
22	7/8	151-180
25	1	181-200
32	1 1/4	201-240
38	1 1/2	241-340

## EFEKTYVUMAS

### Skylių išmušimo parametrai

<b>Popieriaus lapai</b>	
70-80 g / 20 svarų	20 lapai
<b>Skaidrūs viršeliai</b>	
100-200 mikronų / 4-8 milicoliai	3 lapai
Daugiau nei 200 mikronų / daugiau nei 8 milicoliai	2 lapai

### Kiti standartiniai viršeliai

160-270 g / 40-60 svarų	3 lapai
Virš 270 g / virš 60 svarų	2 lapai

## VIRŠELIO UŽDĖJIMO CHARAKTERISTIKOS

Didžiausias šukų dydis	38 mm
Didžiausias dokumento dydis (80 g / 20 svarų)	300 lapų

## TECHNINIAI DUOMENYS

Popieriaus formatas	A4	Iškarpų konteinerio talpa	1500 lapų
Skylės	21	Grynasis svoris	7 kg / 15,4 svaro
Atstumas tarp skylių	14,28 mm / 9/16"	Matmenys (il. x pl. x auk.)	460 x 396 x 135 mm / 18,1" x 15,6" x 15,3"
Reguliuojamas krašto kreiptuvas	taip		

## SVARBIOS SAUGOS INSTRUKCIJOS – perskaitykite prieš naudodami!



**DĖMESIO**

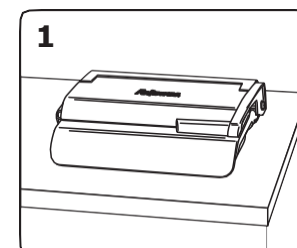
Išsaugokite peržiūrai.

Išmušant skylės:

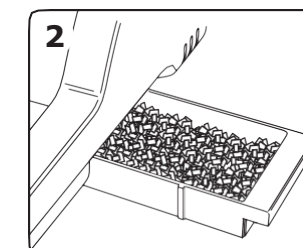
- visada įsitinkite, kad įrenginys yra ant stabilaus paviršiaus
- prieš išmušant skylės dokumentuose, patikrinkite įrenginį ant bandymo lapų ir tinkamai jį sureguliuokite

- prieš išmušant skylės nuimkite sąsagėles ir kitus metalinius elementus
- niekada neviršykite nurodytos įrenginio talpos

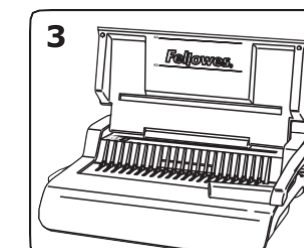
## PARUOŠIMAS



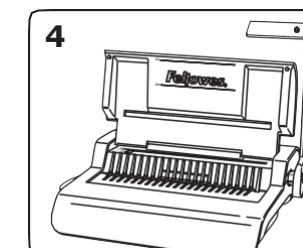
1. Įsitinkite, kad įrenginys yra ant stabilaus paviršiaus.



2. Patikrinkite, ar iškarpų konteineris yra tuščias ir tinkamai pritvirtintas.

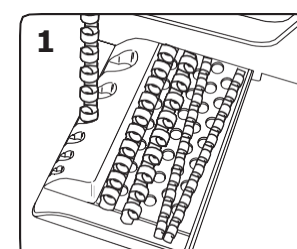


3. Pakelkite dangtelį. Įsitinkite, kad šukų atidarymo svirtis pastumta atgal.

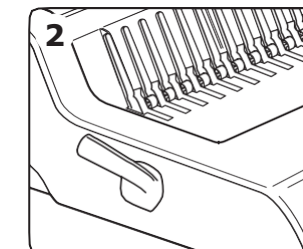


4. Pakelkite perforatoriaus rankenėlę aukštyn.

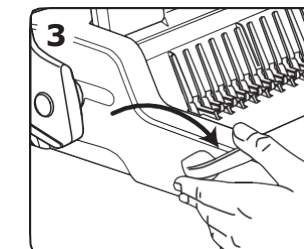
## PRIEŠ VIRŠELIO UŽDĖJIMĄ



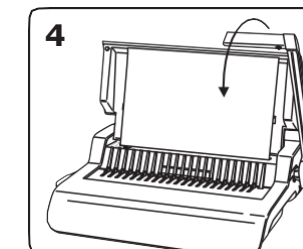
1. Iš šukų konteinerio pasirinkite atitinkamo skersmens šukas.



2. Įdėkite plastines šukas į mechanizmą.



3. Patraukite šukų atidarymo svirtį į priekį, kad atidarytumėte šukas.



4. Norėdami patikrinti krašto kreiptuvo nustatymą, pabandykite išmušti skylės keliuose popieriaus lapuose.



# LIETUVIŲ

## VIRŠELIO UŽDĖJIMO

1

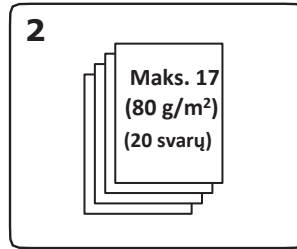


Priekinis viršelis

Galinis viršelis

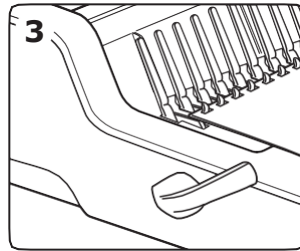
1. Pirmą, pradurkite skylės priekiniame ir galiniame viršelyje.

2



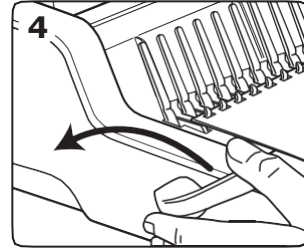
2. Išmušdami skylės naudokite nedideles partijas popieriaus, kad per daug neapkrautumėte įrenginio ar vartotojo.

3



3. Lapus su skylėmis uždėkite tiesiai ant atvirų šukų. Pradėkite nuo dokumento pradžios.

4



4. Kai visi lapai su skylėmis bus įdėti į šukas, stumkite šukos svirtį atgal, kad uždarytumėte šukas, tada išimkite surišą dokumentą.

## DOKUMENTO SU VIRŠELIU KOREGAVIMAS

Papildomus lapus galima bet kada pridėti arba išimti atidarant ir uždarant šukas, kaip aprašyta anksčiau.

## IŠKARPŲ ŠALINIMAS

Iškarpu konteineris yra po įrenginiu, o prieiga prie jo yra dešinėje pusėje. Norėdami gauti geriausias rezultatus, reguliariai ištuštinkite konteinerį.

## SAUGOJIMAS

Nuleiskite skylių išmušimo laikiklį į horizontalią padėtį. Nuleiskite dangtį „Pulsar“ šukų segtuvai skirti laikyti horizontaliai ant stalo.

## DEFEKŲ

Problema	Priežastis	Sprendimas
Skylės nėra centre	Krašto kreiptuvus nenustatytas Blokada	Sureguliuokite krašto kreiptuvą iki atitinkamo popieriaus arba viršelio dydžio.
Įrenginys neperforuoja	Po matrica buvo atliekų.	Patikrinkite, ar iškarpu konteineris tuščias. Patikrinkite, ar angoje popieriaus lapams įdėti neįstrigo popierius.
Skylės nėra lygiagrečios kraštui.	Lapai netinkamai sulygiuoti su skylių raštu.	Įdėkite standų kartoną į angą popieriaus lapams įdėti. Paspauskite kartoną į šoną, kad likusioji iškarpos patektų į konteinerį.
Dalinės skylės	Galimas įrenginio perkrovimas	Sureguliuokite kreiptuvą ir bandykite išmušti skylės lapuose, kol bus pasiektas tinkamas nustatymas.
Pažeisti skylių kraštai	Netinkamai įdėtas iškarpu konteineris arba suaktyvinta automatinio atsökimo funkcija.	Plastikiniuose viršeliuose kartu su popieriaus lapais išmuškite skylės. Sumažinkite popieriaus skirto skylių išmušimui lapų skaičių.
Iškarpu konteineris nesandarus		Patikrinkite, ar iškarpu konteineris tuščias ir ar išjungta automatinio atmetimo funkcija.

## Reikia pagalbos?

Klientų aptarnavimas [www.fellowes.com](http://www.fellowes.com)

Leiskite mūsų ekspertams rasti sprendimą. Prieš kreipdamiesi į pirkimo vietą, visada susisiekite su „Fellowes“.

## GARANTIJA

„Fellowes“ garantuoja, kad visos segtuvo dalys bus be medžiagų ir gamybos defektų 2 metus nuo tos dienos, kai ją įsigijo pirminis naudotojas. Jei garantiniu laikotarpiu nustatoma, kad kuri nors įrenginio dalis yra sugedusi, naudotojas turi teisę reikalauti, kad sugedusi dalis būtų pataisyta arba pakeista „Fellowes“ lėšomis ir sprendimu. Garantija netaikoma netinkamo naudojimo, tvarkymo ar neteisėto remonto atvejais. Bet kokios numanomos garantijos, įskaitant perkamumo ir tinkamumo konkrečiam naudojimui garantijas, yra apribotos iki taikomo garantijos laikotarpio, nurodyto aukščiau.

„Fellowes“ jokia būdu neatsako už pasekmę žalą, atsiradusią dėl šio gaminio naudojimo. Ši garantija suteikia naudotojui konkrečias juridines teises. Naudotojas gali turėti kitų teisių, kurios skiriasi nuo šios garantijos nuostatų. Šios garantijos trukmė ir sąlygos galioja visame pasaulyje, išskyrus bet kokius kitus vietinių įstatymų nustatytus apribojimus ar sąlygas. Norėdami gauti daugiau informacijos ar pagalbos pagal šią garantiją, susisiekite su „Fellowes“ arba savo pardavimo atstovu.